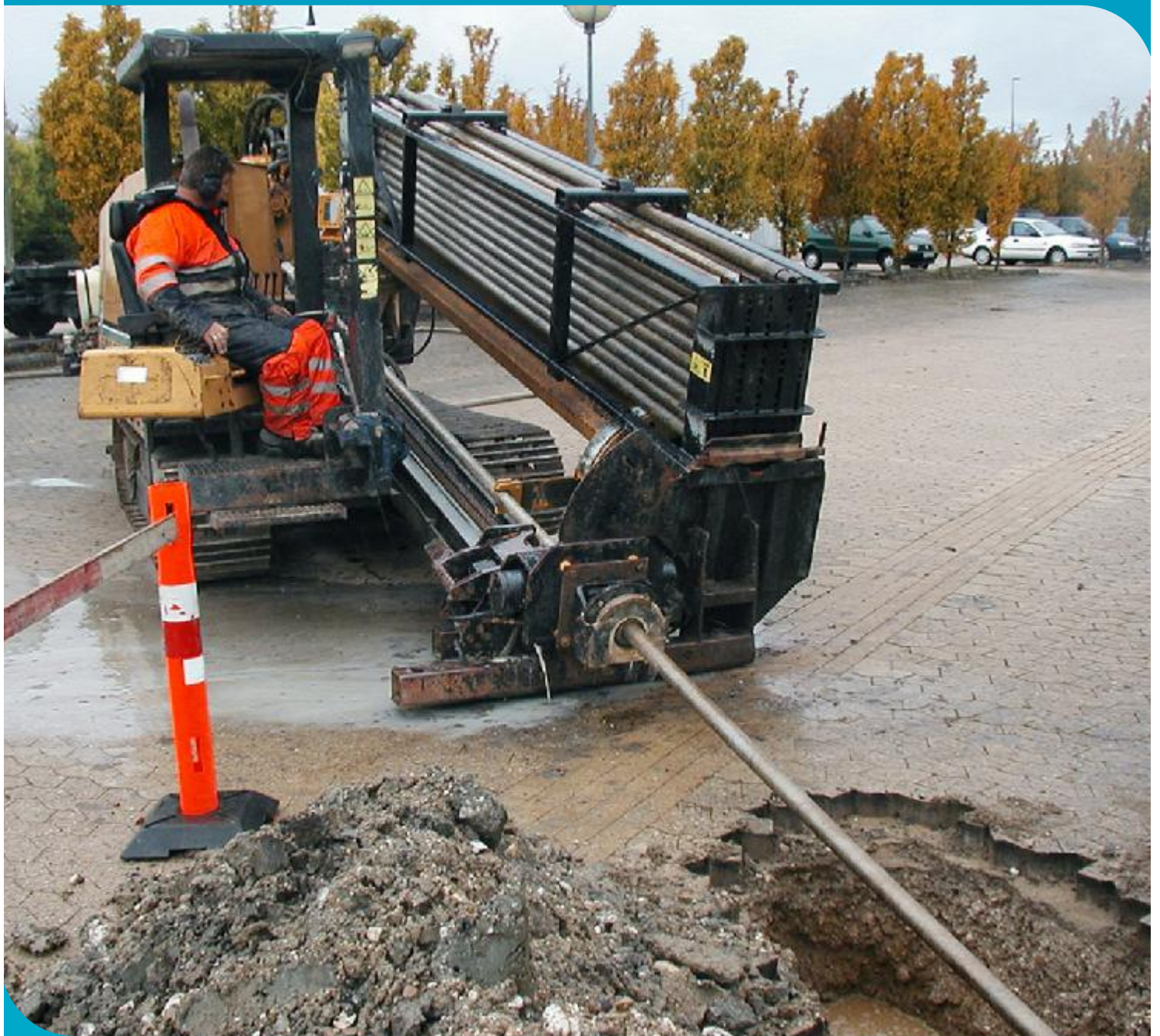


Kontrolordning for styret boring og gennempresning



Hvorfor en kontrolordning

Kontrolordning for styret boring og gennempresning blev stiftet i 2001 efter flere års samarbejde mellem relevante kundegrupper og de udførende virksomheder organiseret i NO DIG-gruppen, der nu er en del af Dansk Byggeri. Kontrolordningen ledes af et kontroludvalg, der repræsenterer branchens kundegrupper og er uafhængig af de udførende virksomheder.

Formålet har været at sikre den bedst mulige kvalitet af ledningsanlæg etableret ved hjælp af næsten opgravningsfri styrbare og ikke styrbare boremetoder, herunder modvirke eller begrænse antallet af skader på andre tilstedeværende anlæg mest muligt under arbejdets udførelse, samt sikre at det nye ledningsanlæg ligger korrekt og kan genfindes.

Kontrolordningen har foreløbig kun fået tilslutning af metoder til styrbar boring.

Standard borerapport

For at systematisere kvalitetssikringen har kontroludvalget besluttet, at alle for det udførte arbejde relevante dokumenter skal samles i en borerapport.

Et tilsluttet firma skal derfor kunne dokumentere hele forløbet af en boresag i én af kontrolordningen udarbejdet standard borerapport, der indeholder følgende dokumenter:

Dokumenttype	Indhold
Forside	Forsiden skal indeholde en sagsbetegnelse , en indholdsfortegnelse samt antallet af sider i borerapporten.
Aftale om en teknisk specifikation af en styret boring	Forud for hver opgaves opstart skal der mellem bygherren og/eller hovedentreprenøren og den entreprenør, der skal udføre opgaven, indgås en aftale om specifikation for den styrede boring. Aftalen, der skal indgås på kontrolordningens særlige standard specifikations-skema , kan inden for visse omtalte områder indeholde aftale om henholdsvis tilvalg eller fravalg af emner og ydelser i forhold til kontrolordningens krav.
Ledningsoplysnings-skema/grave-tilladelse	Forud for et borearbejde skal der forespørges i LER, om der er registreret andre ledningsanlæg i det areal, der bliver berørt af det kommende borearbejde. Herefter skal der rettes henvendelser til de af LER oplyste ledningsejere, og de her indhentede ledningsoplysninger skal angives i dette skema. Nederst på dette skema er der en særlig rubrik til dokumentation for indhentning af en gravetilladelse .
Boreplan	Inden borearbejdet påbegyndes, skal operatøren foretage en entydig fastlæggelse af boringens tracé både vandret og lodret. Boreplanen kan indeholde en plantegning i form af en enkelt skitse eller en egentlig tegning. Boreplanen skal omfatte et længdesnit med placering af start- og modtagehullet samt oplyse pilotboringens og fremmede krydsende ledningers respektive dybder.

Dokumenttype	Indhold
Borejournal	<p>Borejournalen omfatter 3 skemaer:</p> <p>Data: Her skal en række felter udfyldes med oplysninger om det benyttede materiel, brug af tilsætningsstoffer, rørtyper, registrerede belastninger under installationen samt en mulig jordforurening.</p> <p>Målinger: Her skal der for en række stationer undervejs oplyses den planlagte og den aktuelle dybde og hældning af pilotboringen, om der aktuelt er krydsende ledninger og deres typer samt mulige andre bemærkninger.</p> <p>Plantegning: Til registrering og positionering af det færdigt etablerede anlæg.</p>
Kontrolskema ved boringer til gravitationsledninger	<p>Ved afleveringen af en således etableret gravitationsledning skal der ske en registrering af koter og hældninger af ledningen både ved dens start- og ved dens slutpunkt.</p> <p>På skemaet er der også plads til at registrere en udført faldmåling eller TV-inspektion, hvis en sådan er aftalt mellem parterne.</p>
Kontrolskema ved boringer i Banedanmarks arealer	<p>Banedanmark stiller særlige krav til grave- og borearbejder i deres arealer, herunder at operatørerne af Banedanmark er certificerede til at kunne udføre sådanne arbejder.</p> <p>Kontrolordningen har udarbejdet et særligt kontrolskema i et samarbejde med Banedanmark, der samtidig har anerkendt, at firmaer tilsluttet kontrolordningen herigennem har en sådan certificering.</p>
Øvrige skemaer	<p>Hvis der under borearbejdets udførelse er registreret særlige og måske unormale forhold, skal borerapporten indeholde en såkaldt afvigerapport.</p>

Det tilsluttede firma er forpligtet til at opbevare udfyldte borerapporter for alle udførte boringer samt at oprette og vedligeholde et sagsregister over de udførte arbejder.

Ekstern kontrol og kundeorientering

Et par gange om året gennemfører kontroludvalget en ekstern kontrol af de tilsluttede firmaer, enten gennem et kontrolbesøg på virksomheden og besigtigelse af et igangværende arbejdssted eller ved en skriftlig runde i form af en rekvirering af udførte borerapporter.

Under begge kontrolformer udvælger kontrollanterne fra sagsregistret en eller to borerapporter til en nærmere gennemgang og afrapportering, både til firmaet og til den af gennemgangen berørte kunde, og begge modtager en kopi af den gennemgæede rapport.



Kontakt

NO DIG

Kontrolordning for styret boring og gennempresning

Dansk Byggeri

Agerbæksvej 17

8240 Risskov

Tlf.: 72 16 02 50

Fax: 86 17 24 40

E-mail: pbj@danskbyggeri.dk

www.nodig-kontrol.dk



Kontrolordning for styret
boring og gennempresning

